

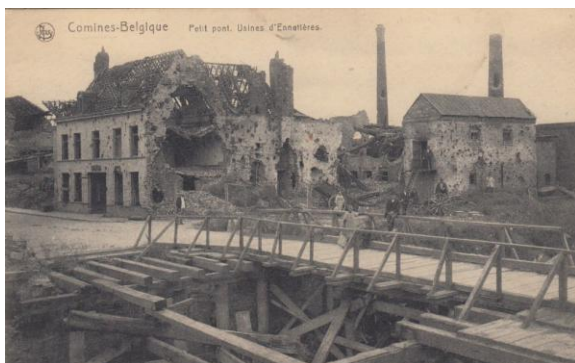
## Les « péda dossiers », c'est le pied !

La Rubanerie est toujours prête à surprendre là où on ne l'attend pas ! Après les publications scientifiques originales sur le net et en version papier, après les fructueuses collaborations avec la Société d'Histoire de Comines-Warneton, les Amis de Comines et Weppes en Flandre, après la création de la bière « La Rubanière », notre musée est fier de vous présenter son tout nouveau dossier pédagogique (le premier d'une longue série) : « Fils de pub ! ».

Réalisé pour l'enseignement secondaire supérieur, il traite de la publicité faite par nos « textiliens » pour vanter leurs produits. Photographie, aquarelle, peinture, collage... mettent au pinacle le savoir-faire de plusieurs générations de gens du textile. Utilisable pour les cours de français, économie, arts plastiques, histoire et publicité, il a été conçu pour tous grâce à l'emploi de la police Arial 14. Parce que La Rubanerie se veut ouverte au plus grand nombre. En fin de volume, des pistes de travail en classe étaient les objets de la collection présentés, commentés et augmentés d'un glossaire pour mieux comprendre les termes techniques, découvrir les grands noms du textile et les mouvements artistiques.

Qui eût cru qu'après avoir été détruit il y a un peu plus de cent ans lors de la Grande Guerre, le site de la rubanerie d'Ennetières, devenu entre-temps complexe récréatif avec salle de danse et cinéma, retrouverait sa vocation première en devenant musée de l'histoire textile cominoise ?

Olivier CLYNCKEMAILLIE  
Conservateur du Musée de la Rubanerie cominoise



La rubanerie d'Ennetières, rue du Fort à Comines-Belgique en 1917, un siècle avant de devenir le Musée de la Rubanerie !

## Quand le savoir-faire des gens du textile cartonne à Comines...

Le nouveau numéro de la série « Savoir-faire... Et faire savoir ! », dont la parution a été postposée pour cause de COVID-19, est enfin sorti ! Titré « De Courmont à Butin puis Debrez : quand le textile cartonne à Comines... », ce douzième opus montre les rapports très étroits unissant le monde du ruban, des fils et des étoffes, avec celui des lithographes, imprimeurs et cartonniers.

# Savoir-faire ... Et faire savoir !

Les cahiers de la mémoire industrielle du Musée de la Rubanerie cominoise



12

De Courmont à Butin puis Debrez :  
quand le textile cartonne à Comines...

Olivier Clynckemaille  
Conservateur du Musée de la Rubanerie cominoise

Un nouveau numéro inédit de la série « Savoir-faire... Et faire savoir ! », disponible dès à présent !

En plus de révéler quelques belles pages d'histoire mêlant arts graphiques et sens de la mise en avant des produits et des bâtiments où sont tissés de véritables perles textiles, les imprimeurs, lithographes et cartonniers cominois ont créé une dynastie de passionnés passionnants transmettant leur savoir-faire génération après génération. Ainsi, si tout commence le 5 avril 1862 avec l'arrivée, sur le sol de Comines, d'Emile Courmont, apportant à la cité des louches sa première officine de

lithographe, la relève est assurée dès 1865 par son successeur Charles Butin. Ce dernier, décédé inopinément en 1875, l'entreprise est reprise par sa veuve Palmyre Bourlart, avant de la céder à son fils Maurice Butin.

Graphiste d'exception, Maurice Butin est à l'origine des plus belles pages de la rubanerie cominoise, notamment en créant des en-têtes pour les entreprises Schoutteten, Cousin-Frères, Henri Vanrullen (fabrique de tuyaux d'incendie située à Wervicq mais détenue par une famille cominoise)... On lui doit encore de superbes vues de Comines, dont une représentation du beffroi sera même récupérée lors de l'occupation de 1914-1918 par les Allemands et éditée en carte postale à l'occasion de la nouvelle année 1915 ! Maurice Butin est encore l'auteur de superbes billets de banque (ou plutôt de monnaie de nécessité) créés sur ordre du maire Desiré Ducarin en août 1914, fonds numéraire garanti par la fortune personnelle du premier citoyen cominois mais aussi par les établissements hospitaliers et charismatiques de la ville de Comines.



Carte de vœux de 1915, imprimée sous l'occupation allemande avec un dessin de Maurice Butin (MRc2731).

Parallèlement à la fondation par Courmont d'une entreprise de lithographie, la famille Debrez, via Alphonse, débute en 1860 une activité industrielle dédiée à la cartonnerie. Il faut bien que tous les produits textiles cominois puissent être conditionnée dans des boîtes dignes de ce nom !

Très vite, l'entreprise de la place du Château fait florès. Reprise par son fils Adolphe, elle se diversifie en ajoutant des imprimés. L'association avec Maurice Butin devient vite une évidence. C'est chose faite au début du vingtième siècle, après la Grande Guerre.



1990. Dernière affiche imprimée chez Debrez pour la Fête historique des Louches à Comines (MRc2904).

Amoureux du patrimoine de leur ville, Adolphe Debrez et Maurice Butin sont à l'origine des plus belles affiches de la Fête historique des Louches, dont les Debrez sont membre du Comité depuis 1893. Adolphe fils en devient même président en 1920. Jusqu'en 1990, Debrez-Butin puis Debrez SAS créeront et imprimeront les affiches et les programmes de ce grand moment cominois. Plus tard, Benoît et Antoine Debrez, à la barre de l'entreprise familiale plus que centenaire, témoignent de leur attachement au folklore et à l'histoire des deux Comines, en offrant les coffrets dédiés à recevoir les bières spéciales « L'Angélus des Louches » et « La Rubanière » ! Cette belle aventure qui cartonne depuis 1860 méritait bien une publication spéciale... La Rubanerie l'a faite : elle n'attend plus que vos yeux pour la découvrir !

Musée de la Rubanerie cominoise  
 Centre de la Rubanerie cominoise asbl  
 Rue des Arts, 3, 7780 Comines-Warneton  
 Tél : 056/ 58 77 68 ou 056/ 48 55 95  
[museedelarubanerie.comines@yahoo.fr](mailto:museedelarubanerie.comines@yahoo.fr) ou [larubanerie@yahoo.fr](mailto:larubanerie@yahoo.fr)  
 Éditeur responsable : O. Clynckemaillie, rue des Arts, 3, 7780 Comines-Warneton








Avec le soutien de la Fédération Wallonie-Bruxelles et du Ministère du Tourisme de Wallonie.  
 Le Musée de la Rubanerie cominoise a obtenu le label « Wallonie Destination Qualité I ».