

Informations

Voici quelques nouvelles résumées en 13 points majeurs, car vous pourriez croire qu'en raison des soucis sanitaires, MUSEAM s'est arrêté... **NON**, même si les activités sont en forcément un peu en veilleuse ! (*Merci de regarder les articles de presse en PJ*)

1. Le musée est toujours ouvert en ce moment aux horaires habituels (même si nous avons dû annuler au dernier moment le Week-end des Journées Européennes du Patrimoine, afin de se conformer aux directives préfectorales).

2. Le rez-de-chaussée est toujours consacré à la thématique concernant *L'intérieur des maisons rurales traditionnelles régionales*

3. L'étage accueille trois très belles expositions sur le DISPATCHING : didactique (16 panneaux), photographiques (18 photos artistiques d'Alain DETRAIT sur l'intérieur actuel de ce bâtiment industriel) et 34 oeuvres art récup' représentant le Dispatching.

4. Dans ces oeuvres 14 d'entre elles ont été réalisées par les étudiants du Lycée Technique Louvroilien Théophile LEGRAND (spécialisé en DESIGN) : deux groupes de ces étudiants viennent visiter nos expositions cette semaine: mercredi à 9h 30 et vendredi à 8h30

5. Un dossier sur le DISPATCHING a été envoyé à TF1 ("Le 13h de Jean Pierre PERNAUD") pour essayer d'avoir un "ZOOM patrimonial" sur cet édifice industriel. Serons-nous choisi ?

6. La salle de "coeur d'archives industrielles" a été revue de fond en comble depuis l'été (affinement du classement des documents, restauration de certains panneaux d'exposition, création d'un ensemble d'archivad et de livres sur les "Conflits à Louvroil et en Sambre -Avesnois"...). Pour rappel : tout cela est consultable à volonté : voir avec Gaëtan, notamment pour l'ensemble des archives de guerre à Louvroil et en Sambre-Avesnois)

7. Entre 600 et 700 photos et documents industriels ont été scannés durant tout l'été par Sébastien qui a eu la patience et la persévérance de s'atteler à ce très gros travail qui préservera les "archives papier" ; Sébastien va continuer ce travail durant l'automne-hiver.

8. La comptabilité a été informatisée au premier semestre par Romain, notre nouveau trésorier

9. Jean Ledocq a réalisé quatre magnifiques publications informatiques (sur CAMELEO) sur nos quatre expositions d'années. Prochainement, nous vous fournirons les liens afin de pouvoir les visualiser.

10. En vue de dépôt de dossiers "DISPATCHING" auprès de différentes instances locales, régionales et nationales un PRÉ-DOSSIER d'accroche est en cours d'élaboration (renseignements auprès de Dominique)

11. L'objectif d'hiver 2020 et de printemps 2021 est de continuer à travailler sur la mise en exergue de l'esthétique du DISPATCHING, car la thématique de PROSCITEC "*Du Beau à l'Utile : une histoire du DESIGN industriel*" continue jusque l'an prochain ; et nous ne désespérons pas de réaliser au pied du DISPATCHING une importante manifestation lors du WE du 10-11 ou du 16-17 avril 2021.

12. Nous participerons à trois personnes à la Journée régionale de PROSCITEC à GUISE le jeudi 22 octobre.

13. Enfin, sachez qu'une brochure sur "Le Design et l'Esthétique du DISPATCHING" est disponible (pour 5 €uros) auprès de Gaëtan (environ 40 pages et 100 photos).

Au plaisir de vous revoir à MUSEAM lors d'un de vos passages.

Pour l'équipe. Dominique LANTHIER

Presse

Vendredi 9 octobre 2020 | La Sambre

La Sambre
La Frontière

Autour de Maubeuge 17

LE DISPATCHING S'EXPOSE

Plus de 30 maquettes à découvrir à la Ferme du lac

LOUVROIL L'appel lancé par l'équipe de Museam a été entendu au-delà des espérances. De nombreux artistes, amateurs ou plus aguerris, se sont lancés dans cette belle aventure collective.

Durant la période de confinement, les responsables de ce petit musée louvroilien ont lancé l'opération « Museam - Hors les Murs » en invitant les Sambrien(ne)s à créer des « maquettes » du dispatching, ce silo industriel hors norme, avec de simples matériaux de récupération.... Vif succès ! Puisque 34 œuvres ont été réalisées : neuf par des artistes régionaux, douze par des étudiants en design du lycée louvroilien Théophile Legrand et treize dans le cadre des ateliers de confinement. De l'œuvre en carton la plus réaliste et digne d'une maquette de cabinet d'architecture, en passant par la plus simpliste (une simple bouteille aménagée ou un vieux tabouret renversé astucieusement...), jusqu'aux matériaux les plus ordinaires (vieilles théières, filtres à café...) ou les plus inattendus (séchouses à salades, boîtes fromagères de bois blanc...), l'imagination a été au sommet de son art !

C'est l'une des caractéristiques de Museam que d'associer volontairement le patrimoine, l'industrie et le récup'art en une sorte de cocktail artistique étonnant et détonant ! Preuve vivante que la curiosité accompagnée de la créativité demeurent des ingrédients essentiels pour rester jeune dans la tête (la création



et dans les mains (la confection) : les concepteurs et créateurs de ces 34 dispatchings évoluent entre 17 et 73 ans ! Bel exercice que le président de Museam, Dominique Lanthier, lui-même art récupérateur amateur, a animé et continue d'entraîner jusqu'à la fin de l'année dans le cadre de la thématique 2020-2021 de la Fédération muséale Proscitec: « Du beau à l'utile : une histoire du design industriel » (on peut donc encore créer et déposer son œuvre à Museam. Cette opération donne lieu à un ensemble de trois expositions jusque fin novembre, à la Ferme du Lac (8 route de Landrecies), tous les jours (exceptés

lundi et dimanche) de 14h à 17h30, dans le cadre de la redécouverte architecturale du Dispatching-Usinor (à voir également : exposition photographique d'Alain Detrait sur ce bâtiment et exposition didactique sur l'architecture de ce bâtiment industriel).

Autour de Maubeuge

« **FREEDOM PARTY** » Une expo photo sur l'intérieur du dispatching

LOUVROIL Cette exposition artistique sur l'intérieur actuel du dispatching de Louvroil, est présentée par le photographe louvroilien Alain Detrait à Museam,

Endommagée par l'usure du temps et divers actes de vandalisme, cette cathédrale de béton livre ses murs dans tous les aspects contrastés d'une vie aux multiples facettes : industrie, discothèque, squats...

Les coups et les blessures, les fragments épars des matériaux usagés, les tags des visiteurs nocturnes... sont magistralement rendus par ce photographe de talent. En ce sens, « Freedom party » renvoie à ces « surprises parties » dont les tagueurs sont friands dans leurs exercices de (free) style !

Mais la vitalité des végétaux, la beauté des arbrisseaux ayant prise dans les fissures du béton témoignent une fois de plus que la vie l'emporte toujours sur la morbidité des réalisations humaines laissées à l'abandon !

Les photos d'Alain Detrait reflètent l'ambiance intérieure et intime de ce monstre de béton, actuellement plus dévasté que jamais, alors qu'il fût le symbole fort d'une industrie sam-brienne incontournable dans l'économie française des années 60 ! Toujours l'arme à l'œil, Alain Detrait, diplômé de l'École de Frameries-Mons, reste discret sur ses talents. Ceux-ci l'ont néanmoins conduit à exposer



Alain Detrait anime également sur Internet le groupe « Photographie et poésie ».

dans le Valenciennois, à Paris et en Allemagne. Il anime également sur Internet depuis ces dernières années « Photographie et poésie », un groupe d'artistes amateurs proches dans leurs arts photographique et poétique, mais

éloignés dans la géographie des lieux (Canada, Suisse, Belgique, Algérie, Australie,...).

Infos pratiques

Exposition à la Ferme du Lac, tous les jours (exceptés lundi et dimanche) de 14h à 17h30.

Dispatching d'Usinor : une exposition pour en percer les mystères

LOUVROIL Pourquoi avoir construit un tel bâtiment, alors que partout ailleurs, ce sont de simples cubes ? Début de réponse avec Museam.

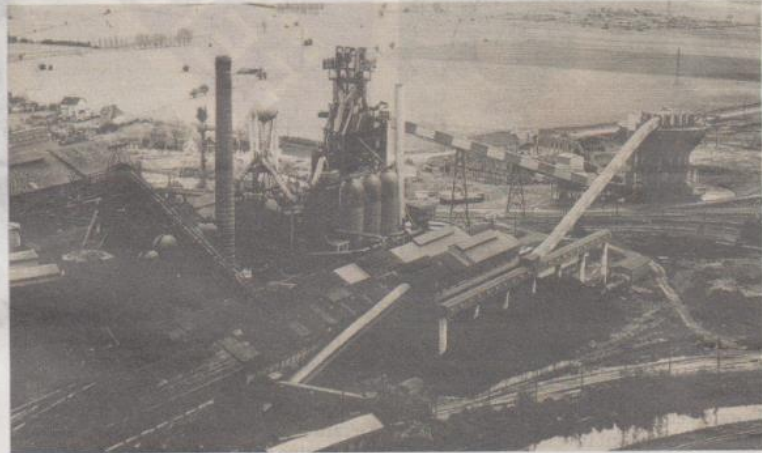
On aime, ou on n'aime pas... ça ne se discute pas, comme les goûts et les couleurs ! Mais cet édifice monumental, vestige du haut-fourneau le plus moderne d'Europe dans

la décennie 60, interpelle !

Pourquoi la firme Usinor a-t-elle pris le parti de réaliser cet « entonnoir esthétique » d'un design inusité à l'époque, alors qu'elle aurait pu se contenter d'un silo de minerais en forme de cube en béton ?

Il suffit d'ailleurs de regarder une vue aérienne du site des hauts-fourneaux de Dunkerque pour réaliser que les silo-doseurs, répartiteurs de minerais et de coke, ne sont que de « simples bunkers cubiques » de béton ! Alors ?

Il faut sans doute se replacer dans le contexte économique florissant des trente glorieuses (l'argent coulait à flot). Dans une période où la mouvance industrielle devait s'exhiber afin de faire valoir ses prérogatives dans la reconstruction du pays meurtri par le dernier conflit mondial. Et enfin, dans un mouvement architectural en pleine lumière, le « brutalisme » (brut de décoffrage) issu de l'entre-deux-guerres avec sa figure de proue : Le Corbusier. Certes, ce ne sont que des cabinets d'architecture parisiens qui ont œuvré



Le dispatching d'Usinor permettait de répartir le minerai dans le haut-fourneau.

à la conception d'un tel édifice ! Mais la commande passée par les dirigeants d'Usinor de l'époque, au-delà de sublimer l'ego industriel de ses commanditaires, permettait aussi de faire valoir à l'échelon de la CECA* naissante à quel point la France pouvait rivaliser avec ses concurrents en matière de sidérurgie. Tous ces mystères, aventures et réalisations font l'objet d'une exposition passionnante à Museam dans le cadre

de la thématique « Du beau à l'utile : une histoire du design industriel » Proscitec
* CECA : Communauté Européenne du Charbon et de l'Acier (1951-2002)

Infos pratiques

Exposition ouverte à l'étage de la Ferme du Lac, tous les jours (exceptés lundi et dimanche) de 14h à 17h30.